





## 目录

在本报告中，*SSQ*收集并分析了2025年在中国不同类型的律所的主要变动数据，包括重要的人员动向、新机构的开设、关闭以及律所合并、联营等动态信息。

### 概述

#### 合伙人变动

- 变动人数及地域
- 机构类型及来源去向
- 外国律所在大陆和香港
- 中国律所在香港
- 业务领域

#### 新设与关闭

- 外国律所与中外联营
- 中国律所 – 国内新设
- 中国律所 – 海外新设

#### 合并与联营

## 概述

2025年，中国法律服务市场在经历新冠疫情之后的两年调整期后，整体进入情绪趋稳、但分化加剧的发展阶段。在个体合伙人流动、律所地域布局以及机构整合等诸多层面，市场更多地展现了既有资源的理性配置和新投资的谨慎增长。之前延宕已久的收缩态势明显趋缓。

在个体合伙人层面，全年合伙人流动规模较上年度有所回落，但流动方向与人才结构保持稳定。合伙人流动仍以中国律所之间的横向再匹配为主。在中国大陆，争议解决领域吸引到的人才数量仍保持领先。香港资本市场在这一年高度活跃，不仅直接影响到了该领域的人才配置、资本市场合伙人的流动呈现回升；同时亦带动了相关交易领域的人才投资和更新。

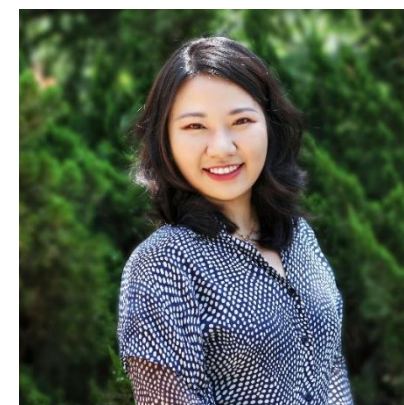
在律所布局方面，外资律所在中国市场的调整节奏较2024年明显放缓，办公室关闭数量回落。同时，外资律所新设机构的数量出现回升，政府批准设立的中外联营机构数目也再度增长。中国律所同时在国内和海外继续扩张，尤其围绕亚洲当地的关键法域，稳步深化其自身的国际网络。

律所间的机构整合在大中华区域充分体现了当今国际法律竞技场的结构性重组趋势，出现了具有标志性意义、横跨整个亚洲地区的分手和联姻。中外律所之间的合作与联营保持活跃并继续深化：中国律所致力于建设跨境服务能力；而外国律所则继续其本地化努力，以增强在当地客户中的市场影响力和服务能力。

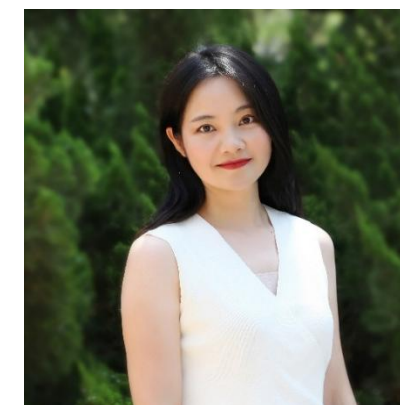
展望2026年，市场的调整将更趋理性与稳定。个人、机构以及合作模式的变化将会以更好的协同和效率为目标，朝着更加可持续性发展的方向。

## 联系 SSQ

如果您想讨论这份报告，欢迎联系以下SSQ的顾问或您在SSQ的日常联系人。



张逸群 **Cherry Zhang**  
cherry.zhang@ssq.com  
+86 134 3654 4822



陈明敏 **Betty Chen**  
betty.chen@ssq.com  
+86 138 1086 7220



陈山 **Shawn Chen**  
shawn.chen@ssq.com  
+852 9886 0819

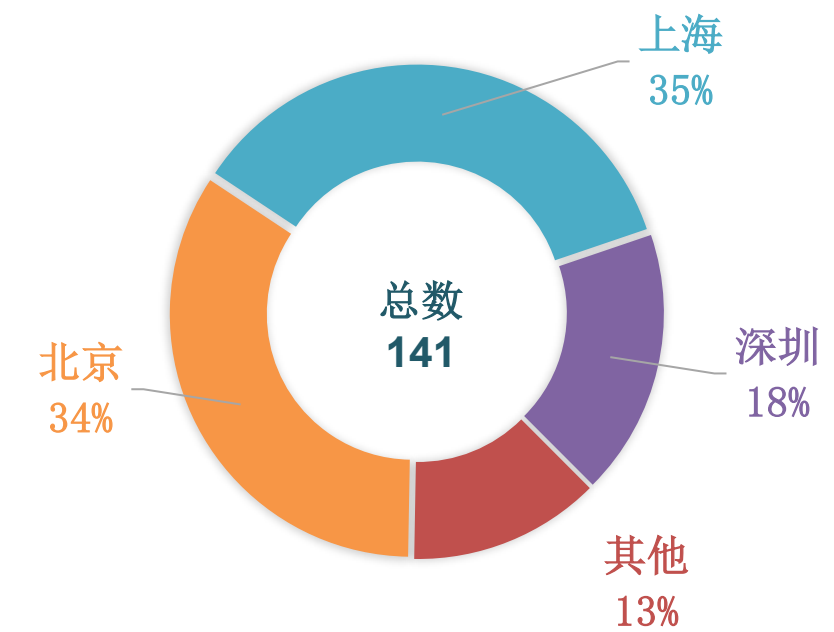


## 合伙人变动

### 变动人数及地域

2025年，SSQ记录到在中国大陆141人次的合伙人变动，按城市分布如下：

2025年合伙人变动总数	北京	上海	深圳	其他
141	48	50	25	18



2025年合伙人的流动总数较 2024年有所回落（由171人次降至141人次），但市场并未出现明显降温。2025年的合伙人流动并未集中爆发，月均流动约为12人，均匀分布在全年不同阶段。值得关注的是合伙人流动呈现出更强的理性特征 - 从以往更容易受到阶段性机会驱动的“快速切换”，逐步转向围绕平台匹配、客户结构与长期发展路径的审慎再选择。



合伙人变动

机构类型及来源去向

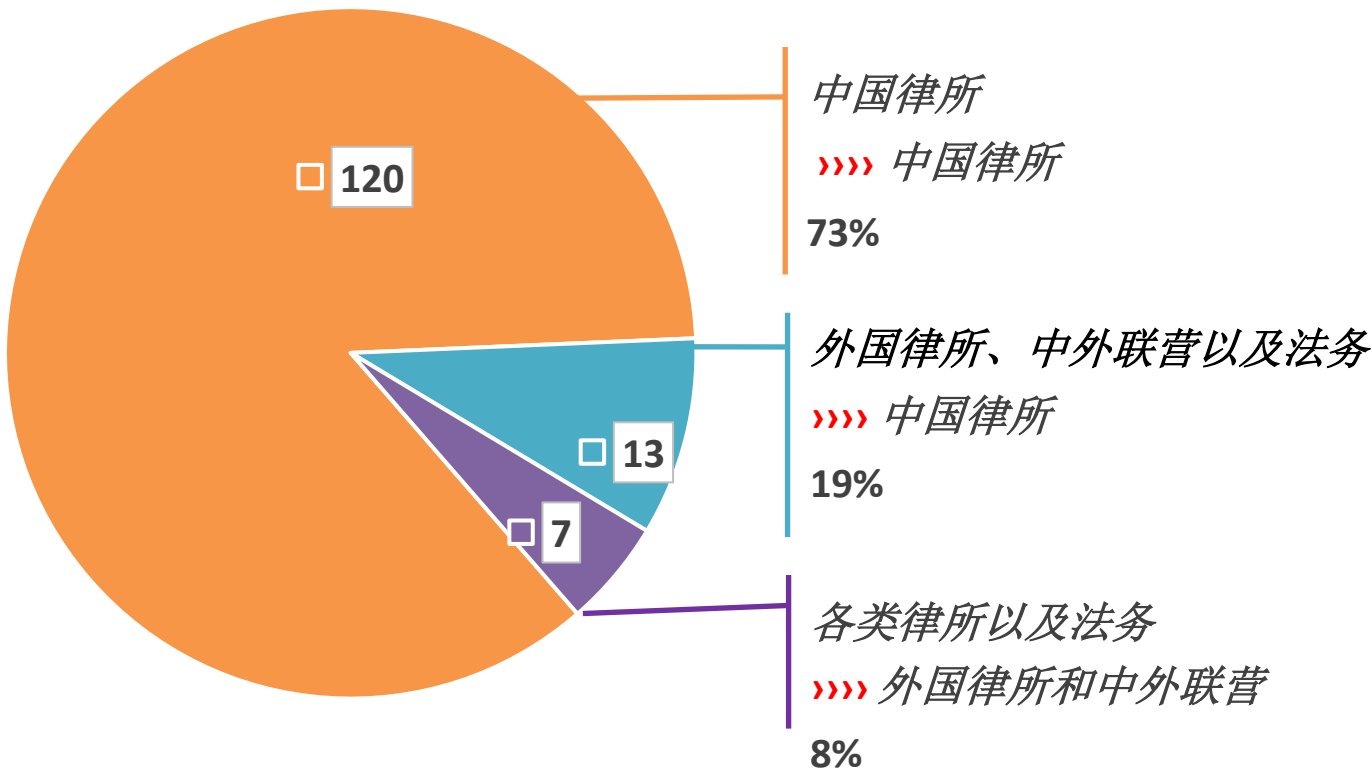
从合伙人流动的去向结构观察，2025年中国法律市场呈现出一个较为清晰且稳定的格局。本土律所在合伙人流动中的承接作用依然占据主导地位，而外国律所及中外联营在整体吸纳中的占比相对有限。

在2025年记录到的 141人次合伙人变动中，133人次转入中国律所，仅有6人加入外国律所，1人进入中外联营律所。这些转入中国律所的合伙人，分布于不同类型与定位的平台之中，涵盖头部律所、大型综合性律所以及多家专业化程度较高的精品律所。这显示出本土平台在多层级市场中持续吸纳人才的能力。

人员流出律所类型 \ 人员加入律所类型	中国律所	外国律所	中外联营	法务	变动人次总数（加入）
中国律所	120	7	2	4	133
外国律所	0	6	0	0	6
中外联营律所	0	1	0	0	1
法务	0	1	0	0	1
变动人次总数（流出）	120	15	2	4	141

从来源结构进一步观察，转入中国律所的合伙人中，绝大多数来自其他中国律所，仅有少量来自外国律所、中外联营律所及公司法务、政府和法院等“法务”体系。这表明，2025年合伙人流动的主流仍然是中国律所之间的横向再配置，跨体系流动更多体现为补充性存在。与此同时，转入外国律所的合伙人全部来自其他外国律所；中外联营律所的合伙人来源亦集中于既有体系内部。

整体而言，2025年合伙人流动在去向与来源结构上均保持高度稳定，更多反映出合伙人围绕平台匹配度、业务协同与长期确定性所做出的理性、规划型选择，而非流动方向的结构性的变化。

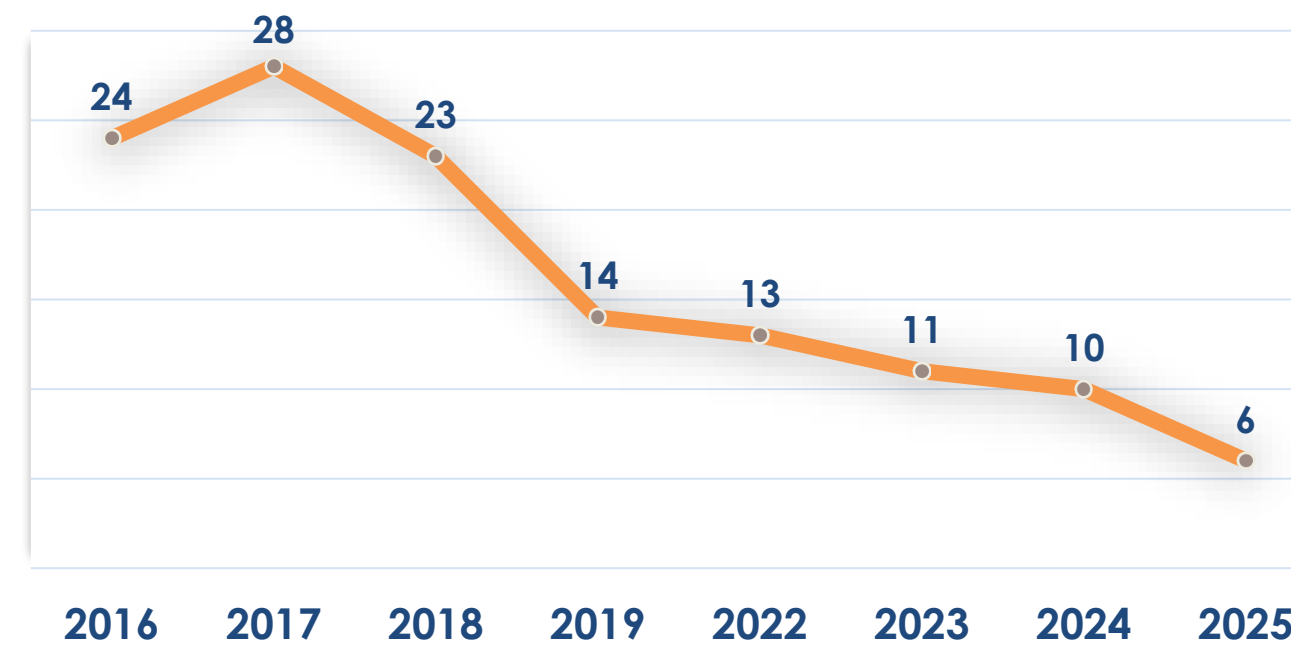


## 合伙人变动

### 外国律所在大陆和香港

根据SSQ的历史统计数据，2025年度外国律所在中国大陆聘请的合伙人数量继续下降。

从时间序列看，外国律所在中国大陆办公室的合伙人招聘数量呈现持续下降的趋势，由2016-2018年的高位（每年20至30位招聘），逐步回落至2025年的6人。这一变化反映的是外国律所在大中华区域布局上的逐步调整。



与此同时，我们观察到外国律所在香港的招聘活动保持活跃。在资本市场、跨境交易及国际仲裁等业务中，香港继续发挥区域枢纽作用。一些在中国办公室的合伙人聘请计划，正在通过香港平台得以实现。整体来看，外国律所正在通过“大陆精简+ 香港承接”的方式，重新平衡其大中华区的人才与业务布局。

年份	外国律所在中国大陆招聘的合伙人数量	外国律所在香港招聘的合伙人数量
2025	6	44
2024	10	41
2023	11	55



合伙人变动

中国律所在香港

2025年中国律所在香港市场的合伙人招聘活动呈现出更为活跃的态势。共有 10 家中国律所在香港累计引进 28 位合伙人。参与招聘的律所数量以及引进的合伙人数量，均远高于过往两年（2023和2024年）。

从来源结构看，2025年引进的合伙人中，来自外国律所的比例明显提高。28 位合伙人中，22 位来自外国律所，其余分别来自香港律所、中国律所、公司法务及中外联营。相比之下，2024 年中国律所在香港引进的合伙人主要集中于中国律所体系内部，而 2023 年整体引进的合伙人规模亦较为有限（仅录得6位）。

整体来看，2025 年中国律所在香港市场的合伙人招聘，在规模与结构两方面均展现出积极态势。这反映出，香港在中国律所的人才策略中正扮演核心角色，以助力其建设国际平台和加强跨境能力。

中国律所在香港聘请的合伙人数量						
来源机构 类型 (律所数量) 年份	中国律所	外国律所	法务	中外联营	香港律所	总计
(10) 2025	1	22	1	1	3	28
(4) 2024	5	0	1	1	1	8
(5) 2023	1	4	1	0	0	6

合伙人变动

业务领域

中国大陆市场141人次的合伙人变动，按主要业务领域分类如下：

业务领域	2025年合伙人变动数量
争议解决	45
公司法/并购	21
资本市场	13
知识产权	12
金融银行	12
监管与合规	9
税务与私人财富	6
破产与重组	6
刑事诉讼	6
房地产	4
反垄断与竞争法	4
项目/基础设施	1
数据合规	1
生命科学	1

从业务领域的分布看，2025年中国大陆市场的合伙人流动在整体规模有所回落的背景下，呈现出结构分化更加清晰的特征。部分领域的活跃度有所上升，而一些领域则进入阶段性调整。

争议解决仍然是合伙人流动最为集中的领域，2025年共录得45人次的变动。尽管数量较2024年有所下降，但在各业务领域中仍明显领先。这与近几年争议解决的案件数量明显上升；以及该业务对个人品牌的高依赖度等因素密切相关。

资本市场领域，合伙人流动由2024年的9人增加至2025年的13人。这是在大型交易数量整体回落的背景下，鲜有出现增长的业务线之一。这一变化与2025年港股资本市场持续活跃直接相关。随着 IPO、再融资及相关合规项目的数量增多、节奏加快，不同律所在跨境协同、团队支持和执行能力等各方面的差异更加明显，这促使一些合伙人围绕律所平台的承载能力和长期匹配度进行职业的再选择。

相比之下，公司法/并购与知识产权等领域在2025年明显降温，更可能反映了在前一阶段的调整后，相关业务进入消化和沉淀阶段；而金融银行、监管与合规、税务与私人财富等领域整体保持相对稳定，体现出较强的客户黏性和平台连续性。

总体来看，2025年不同业务领域合伙人流动的变化，并非单一因素驱动，而是在市场周期、业务活跃度与律所平台差异共同作用下形成的理性再配置。



新设与关闭

外国律所与中外联营

机构名称	新设地点
毅柏	深圳
英国品诚梅森	深圳
德国泰乐信	深圳
和平高伟绅联营	上海
锐敏富而德联营	上海
太平洋诺顿罗氏联营	上海

2025年外国律所在中国的新设机构数量较去年明显回升。全年共有6家律所在中国大陆新设机构，为2024年新设数量的两倍；其中3家通过中外联营形式设立。

与此前相比，新成立的涉外律所机构在设立区域和法律路径两方面均呈现出更清晰的策略：新设地点主要集中于上海与深圳等跨境业务与资本市场活动更为活跃的城市；设立路径更注重本地化。

整体而言，2025年外国律所在中国的收缩态势已明显放缓，并寻求在特定范围内积极进取。这一变化表明，外国律所并未消减参与中国市场的程度，而是正在对其在当地的组织模式和资源配置进行持续优化。

2025年共有9家外国律师所关闭在中国大陆的9个办事处（每家律所关闭一个办事处）；较2024年录得的12家外所关闭共计16个办事处的历史性高峰明显回落。

与上一年度相比，2025年的中国办事处关闭数目已不再构成新的异常峰值。这显示国际律所的管理层在经历前一阶段的快速决策之后，已逐步完成对中国市场和亚洲区域的阶段性评估，正在形成新的发展战略并落地实施。

机构名称	关闭地点
美国泛伟	上海
美国摩根路易斯	深圳
美国佳利	北京
美国威尔逊	北京
美国温斯顿	上海
美国赛法思	上海
德国泰乐信	北京
西班牙顾博	北京
美国高盖茨	北京

新设与关闭

中国律所- 国内新设

机构名称	新设地点
君合	重庆
环球	苏州
锦天城	哈尔滨
通商	重庆
泰和泰	青岛、苏州
君泽君	贵阳
天册	武汉
德恒	呼和浩特
华商	济宁
浩天	石家庄

2025年中国律所在国内新设办公室的步伐明显加快。多家中国律所新设办公室，布局城市涵盖重庆、武汉、苏州、青岛、福州、天津、贵阳、石家庄、乌鲁木齐、哈尔滨等多个区域中心及省会城市。部分律所亦在同一年内在不同城市进行多点布局。

与2024年新设办公室主要集中于国内二、三线城市相比，2025年的新设地点在城市层级上更加多元，既延续了向区域性法律服务市场下沉的趋势，也开始覆盖部分经济活跃度和产业集聚度较高的重点城市。

这表明，在整体市场环境趋于理性的背景下，中国律所仍在围绕客户需求与业务协同，持续推进有选择性的地域扩张。

机构名称	新设地点
星来	武汉
广信君达	乌鲁木齐
万商天勤	太原
国枫	苏州
周泰	重庆
盈理	深圳
清律	天津
海华永泰	福州
中闻	石家庄、乌鲁木齐
正策	重庆
青狮云岸	上海



新设与关闭

中国律所- 海外新设

2025年中国律所在海外继续推进其地域布局。多家中国律所在境外新设办公室，覆盖亚洲、中东、中亚、欧洲、大洋洲及美洲等多个重要法域，显示中国律所的国际化步伐并未放缓。

从区域分布来看，亚洲仍然是中国律所海外布局的重点方向。新设办公室涵盖新加坡、马来西亚、泰国、印尼、哈萨克斯坦、吉尔吉斯斯坦、乌兹别克斯坦以及中东地区的迪拜，反映出中国企业“走出去”的战略以及区域投资和贸易活动持续带动相关地域的法律服务需求。

与此同时，在伦敦、硅谷、墨尔本及巴拿马等国际金融、科技和跨境投资枢纽城市，中国律所亦保持布局，体现出对关键法域和市场的持续关注。

与2024年相比，2025年中国律所海外扩张的区域选择呈现出更强的业务导向：一方面继续加强在亚洲及相关新兴市场的布局；另一方面则在具有跨境资源集聚效应的核心法域设立或保持存在。这表明，中国律所的海外扩张正在从单纯的版图延伸，转向围绕客户需求和跨境业务能力的持续深化。

机构名称	新设地点
汇仲	新加坡
瀛和	马来西亚
德恒	墨尔本
汉坤	硅谷
天驰君泰	马来西亚
泰和泰	巴基斯坦、哈萨克斯坦
北京安理	迪拜
德和衡	印尼、伦敦
正策	印尼
兰迪	吉尔吉斯斯坦
华商	哈萨克斯坦
金道	泰国
观韬	塔什干
信达	迪拜
兰台	巴拿马

## 合并与联营

2025年，在全球层面，大型国际律所的整合仍在继续。在史密夫斐尔(HSF)与美国律所Kramer Levin正式完成合并后不久，两则全新的律所跨大西洋联姻新闻震撼全球商界和法律界：霍金路伟（Hogan Lovells)与纽约老牌律所凯威莱德（Cadwalader）于年底宣布已达成合并意向；而仅在一个月前，英国亚司特（Ashurst）与美国博钦（Perkins Coie）亦宣布即将迎来合并。

在亚洲，2025年见证了具有标志意义的分手：中国金杜（King & Wood）与澳洲万盛（Mallesons） 宣布正式拆分；但几乎同时，国际律所Dentons宣布在香港与中国律所大成设立联营，而这两家律所在两年前刚刚终止了正式合作关系。正所谓合久必分、分久必合。

在当地层面，2025年律所合并与联营活动继续以中国律所为主导，并主要服务于其国际化的发展需求。相关律所的合并与联营多围绕香港及亚洲其它重要法域展开，并以战略合作和品牌整合为主要形式。这反映出中国律所在建设跨境服务能力方面的持续投入和长远规划。

整体来看，2025年亚洲和中国区域的律所合并与联营活动延伸并深化了全球法律市场正在发生的结构性重组态势。在此背景下，中国律所正通过更为灵活的合作方式，稳步寻求国际扩张。

律所 A	律所 B
广东青狮云岸律师事务所	香港罗本信律师行
北京德恒律师事务所	澳大利亚凯恒律师事务所
北京金诚同达律师事务所	香港陈坤律师行
广东广信君达律师事务所	香港凌永山律师行
北京市道可特律师事务所	香港龙炳坤、杨永安律师行
北京中银律师事务所	香港乐伟舜律师事务所
北京市炜衡律师事务所	马来西亚Tan Norizan & Associates律所
北京大成律师事务所	Dentons Hong Kong



## SSQ 亚洲办公室

北京：北京市朝阳区建国门外大街1号国贸写字楼一座28层  
+86 10 5737 9898

上海：上海市静安区南京西路1539号静安嘉里中心2座7层  
+86 21 5117 5895

香港：香港中环德辅道中26号华懋中心二期12层  
+852 3626 9155

新加坡：莱佛士坊50号新加坡置地大厦19层  
+65 6632 3576

电子邮件： [ssq.china@ssq.com](mailto:ssq.china@ssq.com)

公司网站： [www.ssq.com](http://www.ssq.com)    [www.ssqAsia.com](http://www.ssqAsia.com)